

PICASSO-
MÉDITERRANÉE
2017-2019

Picasso et la famille

27-09-2019 > 06-01-2020



متحف
سرسوق Sursock
Museum

PICASSO
MUSEUM

Musée Picasso Paris

Cette exposition est organisée par le Musée Sursock avec le soutien exceptionnel du Musée national Picasso-Paris dans le cadre de « Picasso-Méditerranée », et avec la collaboration du Ministère libanais de la Culture.

Avec la généreuse contribution de Danièle Edgar de Picciotto et le soutien de Cyril Karaoglan.

Commissaires de l'exposition: Camille Frasca et Yasmine Chemali

Scénographie: Jacques Aboukhaled

Graphisme de l'exposition: Mind the gap

Éclairage: Joe Nacouzi

Graphisme de la publication et photogravure: Mind the gap

Impression: Byblos Printing

Avec la contribution de: Tinol

Tinol

Picasso-Méditerranée, une initiative du Musée national Picasso-Paris « Picasso-Méditerranée » est une manifestation culturelle internationale qui se tient de 2017 à 2019. Plus de soixante-dix institutions ont imaginé ensemble une programmation autour de l'oeuvre « obstinément méditerranéenne » de Pablo Picasso. À l'initiative du Musée national Picasso-Paris, ce parcours dans la création de l'artiste et dans les lieux qui l'ont inspiré offre une expérience culturelle inédite, souhaitant resserrer les liens entre toutes les rives.



Maternité, Mougins, 30 août 1971

Huile sur toile, 162 x 130 cm

Musée national Picasso-Paris. Dation Pablo Picasso, 1979. MP226

© RMN-Grand Palais / Adrien Didierjean © Succession Picasso 2019

وزارة الثقافة
Ministère de la Culture



L'exposition *Picasso et la famille* explore les rapports de Pablo Picasso (1881-1973) à la notion de noyau familial, depuis la maternité jusqu'aux jeux enfantins, depuis l'image d'une intimité conceptuelle à l'expérience multiple d'une paternité sous les feux des projecteurs. Réunissant dessins, gravures, peintures et sculptures, l'exposition survole soixante-dix-sept ans de création, entre 1895 et 1972, au travers d'une sélection d'œuvres marquant des points d'orgue dans la longue vie familiale et sentimentale de l'artiste et dont la variété des formes illustre la réinvention constante du vocabulaire artistique de Picasso. Le mot « famille » désigne en premier lieu chez Picasso le sens espagnol, celui d'un cercle restreint, intime et discret, source féconde d'inspiration pour développer des thèmes comme l'amour pour la féminité, l'image du couple, les mystères de l'enfance, le bonheur simple du partage, ou encore la solennité de moments privés. Mais la famille est aussi le moyen d'explorer des thèmes encore plus universels : la cruauté de la guerre, le temps qui passe, et même une réflexion sur l'histoire de l'art et ses motifs. Au travers de ce prisme, l'œuvre du maître espagnol apparaît sous un jour particulier, au-delà de celui des périodes et des styles, mais dans une instantanéité de la création.

Sources

Pablo Picasso a quatorze ans en 1895 lorsqu'il peint *La Fillette aux pieds nus*. C'est l'année de la mort de sa sœur, Concepción, emportée par la diphtérie. Sans y voir un quelconque portrait familial, ce personnage d'indigente des rues fait montre d'une grande émotion chez le jeune peintre et d'une recherche dans l'incarnation du sujet. Plus intime, le dessin représentant la mère et l'autre sœur – Lola – de l'artiste, est une ode à la tendresse que porte Picasso envers les femmes de sa vie de jeune adolescent.

La douceur devient mélancolie dans l'image de deux personnages féminins anonymes et d'un enfant, en pleine période bleue de l'artiste. Arrivé en octobre 1900 à Paris, à tout juste dix-neuf ans, Picasso inaugure une période fondatrice de six années durant lesquelles il forge son identité artistique entre Paris et l'Espagne, entre les peintres du XIX^e siècle qu'il étudie et la modernité qui s'offre à lui. Quelques maternités et de nombreuses familles peuplent ses créations d'alors ; sensualité et délicatesse alternant avec la tristesse et la pauvreté de la vie des sujets représentés : autant de baladins et de saltimbanques, gens de cirque ou des faubourgs malfamés que Picasso représente dans de nombreuses peintures, dessins, et gravures.

C'est un Picasso dans toute la vigueur de son âge, à quarante ans, que l'on retrouve en 1921. Marié depuis 1918 avec la danseuse des Ballets russes Olga Kokhlova, l'artiste devient, cette année-là, père pour la première fois avec la naissance de Paulo. Les deux personnages - deux frères ou deux amis - lisant attentivement une lettre semblent apprendre une nouvelle qui les plonge dans un vague à l'âme méditatif, reflet certainement autobiographique d'un Picasso pensif, expérimentant une nouvelle phase de sa vie intime et artistique. Les maternités représentant Olga et Paulo sont nombreuses cette année-là, leurs formes interrogeant la sculpture antique observée lors du voyage en Italie en 1917, et issues de la leçon synthétique du cubisme développé dans les années 1910.





Ci-dessus

La Mère et la sœur de l'artiste brodant, Barcelone, 1896
Aquarelle, encre et gouache sur papier, 16,6 × 22,3 cm
Musée national Picasso-Paris. Dation Pablo Picasso, 1979. MP409 (r)
© RMN-Grand Palais © Succession Picasso 2019

Ci-contre

La Lecture de la lettre, Paris, 1921
Huile sur toile, 184 × 105 cm
Musée national Picasso-Paris. Dation Pablo Picasso, 1979. MP72
© RMN-Grand Palais / Mathieu Rabeau © Succession Picasso 2019



Tumultes

Picasso rencontre en 1927 Marie-Thérèse Walter : la jeune fille lui inspire des œuvres empreintes de références à la sexualité et à la fécondité, et suscite l'apparition d'un vocabulaire formel composé de lignes courbes et sinueuses. Picasso, alors marié à Olga, connaît les tumultes d'une vie de couple partagée entre le quotidien familial et artistique – à Paris et à Boisgeloup en Normandie où il a acheté un château en 1930 – et la passion adultérine – sur les plages de Bretagne ou du sud de la France où il se rend dès que possible. La toute petite – mais néanmoins impressionnante – sculpture en bois de 1930 témoigne d'un retour à l'iconographie primitiviste, tout en représentant merveilleusement bien la fusion charnelle de deux êtres. *Le Buste de femme* réalisé en 1931 montre un artiste obsédé par la rondeur du corps féminin. Marie-Thérèse lui donne bientôt un enfant : Maya naît en 1935.

Les « tensions cruelles ou tragiques » dont parle Pierre Daix, historien et ami de Picasso, pour désigner cette période, amènent l'artiste à créer de façon intense dans les années 1930, notamment des sculptures dont le château de Boisgeloup devient le centre névralgique, l'atelier où toutes les formes s'amoncellent, et à subitement tout arrêter, pendant neuf mois, entre mai 1935 et février 1936.

En 1936, Picasso se lie avec Dora Maar. Marie-Thérèse et Maya deviennent alors le havre familial, et Dora, la femme convoitée. Picasso alterne alors les portraits des deux femmes, l'une reconnaissable à sa chevelure blonde, l'autre à ses cheveux noirs et ses ongles peints.

Picasso est alors préoccupé par la situation politique en Espagne, et suit de près les événements. De nombreuses femmes qui pleurent sont représentées par l'artiste. La guerre, qui hante l'œuvre de Picasso, alterne avec des images de femmes aimées. *Guernica*, réalisée en 1937, donne l'image glaçante de familles disloquées, anéanties par la terreur et la douleur. L'angoisse de la perte d'êtres chers, la violence des informations qui tombent chaque jour par la presse, amènent Picasso à choisir des sujets entre innocence et cruauté, à l'image de chats guettant ou dévorant des oiseaux, d'enfants inquiétants, et de natures mortes où se mêlent fruits et crânes.







Ci-dessus

Le Baiser, Paris, 1943

Papier journal déchiré, collé et rehaussé à l'encre, 7,9 × 8,9 cm

Musée national Picasso-Paris. Achat, 1998. MP1998-31

© RMN-Grand Palais

Ci-contre

Buste de femme, Boisgeloup, 1931

Bronze, 62,5 × 28 × 41,5 cm

Musée national Picasso-Paris. Dation Pablo Picasso, 1979. MP294

© RMN-Grand Palais / Adrien Didierjean © Succession Picasso 2019

Jeux

Dès 1943, la peinture ne dit plus rien de la terreur des dernières années, car la guerre en France entre dans sa phase finale. Picasso a rencontré en mai 1943, à Paris, Françoise Gilot, peintre, et il va construire progressivement avec elle une nouvelle vie. Ils séjournent plusieurs fois dans le sud de la France et s'installent finalement à Vallauris en 1948.

Le cercle familial, agrandi par la naissance de Claude en 1947 et Paloma en 1949, devient pour Picasso, comme pour Françoise Gilot, un important sujet de représentation. Au-delà d'une iconographie renouvelée, la présence des enfants mène l'artiste vers une recherche de spontanéité et d'une création pleine de tendresse et d'humour, en regardant de plus près les créations enfantines. Il énonce même en 1946 : « À 12 ans, je dessinais comme Raphaël. Il m'a fallu toute une vie pour apprendre à dessiner comme un enfant. »

Fabriquant des jouets avec tout type de matériaux trouvés dans son atelier, comme il l'avait déjà fait pour Paulo et Maya, il les intègre même à des sculptures d'assemblages. La figure de la femme enceinte devient récurrente, dans une série de sculptures entre 1948 et 1951.

Picasso semble alors très stimulé, adoptant le rôle de chef de famille. De nombreuses réalisations montrent un homme épris de paternité, marqué par le quotidien de la mère et de l'enfant, à l'image de *Mère et enfants jouant* du 14 juin 1951 ou encore des nombreux portraits de Claude et Paloma qu'il réalise entre 1949 et 1953. Ce sont des enfants joueurs, des couleurs gaies, des lignes arrondies qui témoignent de l'énergie constante ressentie à cette période. Les œuvres abordent des thématiques familiales présentant tour à tour les moments de jeu, les moments de loisirs créatifs et l'intérieur domestique. Picasso fait perdurer cette iconographie après le départ de Françoise, notamment dans une série montrant les enfants dessinant avec leur mère.



Mère et enfants jouant, Vallauris, 14 juin 1951
Huile sur panneau de contreplaqué, 73 × 91,5 cm
Musée national Picasso-Paris, en dépôt au musée Picasso, Antibes
Dation Jacqueline Picasso, 1990. MP1990-24
© RMN-Grand Palais © Succession Picasso 2019



Seule - première ZÉBETAT

Ci-dessus

Françoise, Claude, Paloma: la lecture et les jeux. II, Paris, 16 janvier 1953

Eau-forte, aquatinte et grattoir sur cuivre. III^e état.

Épreuve tirée par Lacourière, 33,5 × 48,4 cm

Musée national Picasso-Paris. Dation Pablo Picasso, 1979. MP3009

© RMN-Grand Palais © Succession Picasso 2019

Ci-contre

Femme à l'enfant, Cannes, début 1961

Tôle découpée, pliée, assemblée et peinte, 128 × 60 × 35 cm

Musée national Picasso-Paris. Dation Pablo Picasso, 1979. MP361

© RMN-Grand Palais / Mathieu Rabeau © Succession Picasso 2019



Familles romanesques

Picasso rencontre Jacqueline Roque à l'atelier Madoura à Vallauris. Après sa séparation avec Françoise, ils emménagent tous deux à la villa La Californie à Cannes en 1955, puis se marient en 1961 à la mairie de Vallauris. Picasso entre alors dans une nouvelle phase intense de travail, d'abord très médiatisée à Cannes puis davantage recluse au mas Notre-Dame-de-Vie à Mougins.

C'est à Mougins que sont peintes la série de toiles ici présentées, datées entre 1969 et 1972, et qui donnent à voir une galerie de personnages composant une famille bigarrée et romanesque.

Les familles que Picasso représente à ce moment-là sont celle du jardinier de sa maison, celle du graveur Piero Crommelynck avec qui il travaille depuis de nombreuses années, mais ce sont aussi des familles ingresques, balzaciennes ou mythologiques, issues de lectures et de visionnages variés.

Les maternités prennent l'aspect de madones païennes dont les enfants sont issues d'étreintes puissamment sensuelles représentées à de multiples reprises sur des toiles de grand format. La famille devient alors image d'une sensualité romanesque, d'un attachement quasi religieux entre les êtres, d'un phénomène si sensible qu'il touche encore particulièrement l'artiste dans les dernières années de sa vie.

Les grandes toiles du « dernier » Picasso sont un véritable hymne à la surprise de l'enfance, et l'économie de moyens est au service d'une illustration de la simplicité. Picasso, à l'approche de ses quatre-vingt-dix ans, s'interroge sur le rapport à la nouveauté et à la quête de la simplicité en art : dans *Le Peintre et l'enfant*, l'enfant triomphe du vieil homme et Picasso offre ainsi l'image du renouvellement perpétuel de la peinture. Picasso avait dit au poète Rafael Alberti : « *Je suis lui. Étonné de tout, le peintre. Ce n'est pas moi. C'est l'enfant – lui – qui m'a peint.* » (*Picasso, le rayon ininterrompu*, Paris, Cercle d'art, 1974)



Le Peintre et l'enfant, Mougins, 21 octobre 1969

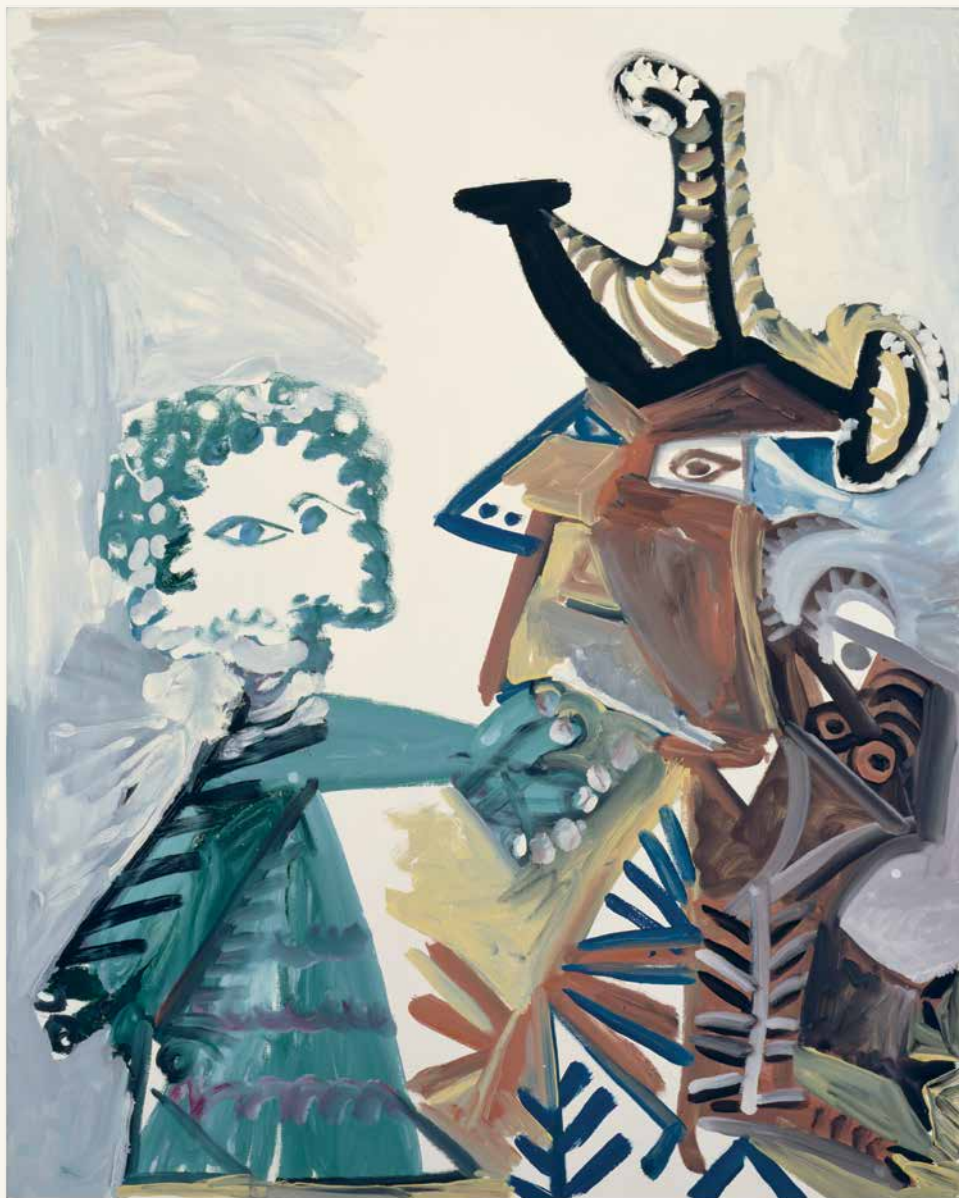
Huile sur toile, 130 × 195 cm

Musée national Picasso-Paris. Dation Jacqueline Picasso, 1990. MP1990-36

© RMN-Grand Palais © Succession Picasso 2019



Homme et femme, Mougins, 12 juillet 1971
Huile sur toile, 116 × 88,5 cm
Musée national Picasso-Paris, en dépôt au musée des Beaux-Arts de Nancy
Dation Jacqueline Picasso, 1990. MP1990-43
© RMN-Grand Palais © Succession Picasso 2019



Mousquetaire et enfant, Mougins, 25 mai 1972
Huile sur toile, 162 × 130 cm
Musée national Picasso-Paris, en dépôt au musée de Grenoble
Dation Jacqueline Picasso, 1990. MP1990-50
© RMN-Grand Palais © Succession Picasso 2019

Picasso :

Biographie illustrée



Anonyme
Portrait de Pablo et Lola Ruiz Picasso à Malaga, en 1888.
Tirage contretypé non daté.
Épreuve gélatino-argentique, 12 × 9 cm.
Musée national Picasso-Paris. Don Succession Picasso, 1992. APPH15359

1881

Naissance de Pablo Picasso le 25 octobre à Malaga, fils du peintre et professeur José Ruiz Blasco (1838-1913) et de Maria Picasso y Lopez (1855-1939).

1884

Naissance de sa sœur Dolorès, surnommée Lola (1884-1958).

1886 5 ans

1887

Naissance de sa seconde sœur Concepción, surnommée Conchita (1887-1895).

1888

Premières toiles sous l'impulsion de son père.

1891 10 ans

1892

Début des cours à l'École des beaux-arts de La Corogne, où son père enseigne.

1893

Création de la revue illustrée *Azul y Blanco* pour sa famille et ses amis.

1895

Mort de Concepción. Déménagement à Barcelone : admission à l'École des beaux-arts de La Llotja, section art classique et nature morte, où son père enseigne.

1896 15 ans

Premier atelier partagé avec Manuel Pallarès.

Troisième Exposition des beaux-arts et de l'industrie de Barcelone, où Picasso présente *La Première Communion* (Museu Picasso, Barcelone).

1897

Admission à l'Académie royale des beaux-arts de San Fernando à Madrid. Première grande toile : *Science et Charité* (Museu Picasso, Barcelone).

Il quitte dès le printemps suivant Madrid pour rentrer à Barcelone.

1898

Premier séjour à Horta de Ebro avec Manuel Pallarès.

1899

Retour à Barcelone : cercle avant-gardiste de Els Quatre Gats. Rencontre avec Carlos Casagemas.

1900

Premier séjour à Paris avec Carlos Casagemas à l'occasion de l'Exposition universelle. Installation à Montmartre et rencontre avec Berthe Weill.

1901 20 ans

Peint *La Mort de Casagemas* (Paris, Musée national Picasso-Paris, MP3) en hommage à son ami suicidé. Rencontre avec Max Jacob. Début de la période bleue : Autoportrait (Musée national Picasso-Paris, MP4).

1902

Première exposition des toiles bleues chez Berthe Weill et première sculpture en terre : *Femme assise* (Paris, Musée national Picasso-Paris, MP1996-12; Pic.Sc.196).

1903

Retour à Barcelone : *La Vie* (Museum of Art, Cleveland).

1904

Installation au Bateau-Lavoir à Montmartre. Rencontre avec André Salmon, Guillaume Apollinaire et Fernande Olivier, son modèle puis sa compagne pendant sept ans. Transition de la période bleue vers la période rose : *L'Acteur* (Metropolitan Museum of Art, New York).

1905

Visite de la rétrospective *Van Gogh et Seurat* au Salon des Indépendants et de la rétrospective *Ingres* au Salon d'Automne. Rencontre avec Leo et Gertrude Stein. Première œuvre fondue en bronze : *Le fou* (Paris, Musée national Picasso-Paris, MP1996-13).

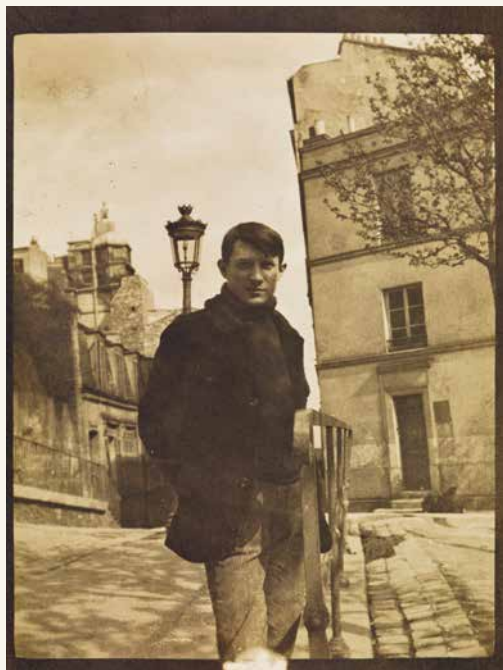


Manuel Pallarès i Grau
Picasso, Mateu de Soto et Carles Casagemas sur la terrasse
du 3 rue de la Merced à Barcelone, vers 1900.

Tirage postérieur vers 1950.

Épreuve gélatino-argentique, 18,2 × 24 cm.

Musée national Picasso-Paris. Don Succession Picasso, 1992. APFH15324



Anonyme
Portrait de Pablo Picasso sur la place Ravignan, à
Montmartre, Paris, en 1904.

Tirage non daté. Épreuve gélatino-argentique, 12 × 8,9 cm.

Musée national Picasso-Paris. Don Succession Picasso, 1992. APFH15301



Anonyme
 Contretype d'une photo imprimée anonyme représentant Pablo Picasso et Fernande Olivier avec leurs chiens, Féo et Frika, Montmartre, Paris, vers 1904-1906.
 Tirage contretype non daté.
 Épreuve gélatino-argentique, 13,5 × 8,5 cm.
 Musée national Picasso-Paris. Documentation. FPPH145

1906 25 ans

Visite de l'exposition au musée du Louvre sur les sculptures ibériques. Influence du primitivisme, utilisation de clichés ethnographiques et de photographies orientalistes. Rencontre avec Henri Matisse et André Derain. *Portrait de Gertrude Stein* (Metropolitan Museum of Art, New York). Picasso et Fernande Olivier séjournent dans le village de Gosol, en Catalogne.

1907

Achat de deux têtes de sculptures ibériques, sans savoir qu'elles ont été volées au musée du Louvre. Découverte de la sculpture africaine au musée du Trocadéro. Rencontre avec Georges Braque. *Les Femmes d'Alger (O. J.)* (MoMA, New York).

Première visite du marchand d'art Daniel-Henry Kahnweiler (1884-1979) au Bateau-Lavoir, en février.

1908

Picasso achète sa première œuvre d'art, *Portrait de femme* (1895) (Paris, Musée national Picasso-Paris, MP2017-39) du Douanier Rousseau (1844-1910), auprès d'un brocanteur parisien de la rue des Martyrs. Il organise peu de temps après un banquet en l'honneur de l'artiste et en sa présence, événement qui se tient au Bateau-Lavoir avec Guillaume Apollinaire, Marie Laurencin, André Salmon, Georges Braque et Gertrude Stein.

1909

Séjour à Horta avec Fernande Olivier. Installation avec Fernande dans un nouvel atelier à Paris, 11 boulevard de Clichy dans le 9^e arrondissement.

1910

Contrat avec Daniel-Henry Kahnweiler, son marchand : *Portrait de Kahnweiler* (Art Institute, Chicago). Dernière exposition à la galerie Vollard : refus d'exposer à Paris jusqu'en 1916. Picasso passe l'été avec André



Anonyme
 Contretype d'une photo anonyme représentant Eva Gouel
 (pseudonyme de Marcelle Humbert), en 1912.
 Tirage contretype non daté.
 Épreuve gélatino-argentique, 23,5 × 17 cm.
 Musée national Picasso-Paris. Documentation. FPPH152



Anonyme
 Pablo Picasso avec Olga Khokhlova sur le toit-terrasse de
 l'hôtel Minerva, Rome, en 1917.
 Tirage d'époque. Épreuve gélatino-argentique, 7 × 11,2 cm.
 Musée national Picasso-Paris. Don Succession Picasso, 1992.
 APPH3627(11)

Derain, son épouse Alice, et Fernande Olivier dans le village de Cadaqués, en Catalogne.

1911 30 ans

Exposition dans des galeries à Berlin et New York. Liaison avec Eva Gouel et séparation avec Fernande. Rencontre avec les futuristes et début des lettrages.

1912

Expositions à Moscou, Munich, Berlin, Cologne. Déménagement à Montparnasse et début des assemblages et constructions : *Nature morte à la chaise cannée* (Paris, Musée national Picasso-Paris, MP36).

1913

Exposition à New York à l'Armory Show. Picasso séjourne à Céret avec Eva Gouel, à la maison Delcros en mars. Première rétrospective à Munich.

En septembre le couple s'installe dans un nouvel atelier, 5 bis rue Victor-Schoelcher, dans le quartier de Montparnasse. Mort du père de Picasso.

1914

Séjour à Avignon avec Eva Gouel. Il fréquente Braque et Derain, qui logent à proximité. Début de la Première Guerre mondiale. Série des Verres d'absinthe.

1915

Parrain pour le baptême de Max Jacob. Mort d'Eva Gouel des suites d'une tuberculose.

1916 35 ans

Liaison avec Gaby Lespinasse. Rencontre avec Serge de Diaghilev, directeur des Ballets russes. Première exposition des *Demoiselles d'Avignon*, organisée par André Salmon. En juillet Picasso déménage dans un atelier au 22 rue Victor-Hugo, à Montrouge, au sud de Paris.

1917

Picasso voyage en Italie avec Jean Cocteau (1889-1963). Il visite Rome où il réside Via Margutta. Réalisation des décors et

des costumes du ballet *Parade* à Rome. Il visite Naples et Pompéi. Il rencontre Olga Khokhlova, danseuse des Ballets russes, avec qui il entame une relation. Il voyage ensuite à Madrid et à Barcelone.

1918

Exposition avec Henri Matisse à la galerie Paul Guillaume. Mariage avec Olga : *Portrait d'Olga* dans un fauteuil (Paris, Musée national Picasso-Paris, MP55). Le couple passe l'été à Biarritz. En novembre, mort de Guillaume Apollinaire. Armistice.

1919

Rencontre avec Joan Miró. Nouveau travail pour des ballets, *Le Tricorne* et *Pulcinella*. De mai à août Picasso et Olga s'installent à l'hôtel Savoy, à Londres. L'artiste y réalise les décors du ballet *Le Tricorne*.

1920

Séjour à Saint-Raphaël avec Olga. Premières vacances à Juan-les-Pins également, jusqu'en septembre.

1921 40 ans

Naissance de Paulo, né de son union avec Olga. De juillet à octobre, Picasso séjourne avec Olga et leur nourrisson dans une petite villa à Fontainebleau, à deux pas du château et du parc, où il improvise un atelier. Première monographie consacrée à Picasso à Munich. *Trois Femmes à la fontaine* (MoMA, New York).

1922

Premier séjour à Dinard avec Olga et Paulo. *Deux Femmes courant sur la plage (La Course)* (Paris, Musée national Picasso-Paris, MP78). Travail avec Cocteau pour les décors de sa pièce, *Antigone*. Correspondance avec Man Ray.

1923

Séjour au Cap d'Antibes avec Olga et Paulo. *La Flûte de Pan* (Paris, Musée national Picasso-Paris, MP79).

1924

Soutien des surréalistes pour les décors du ballet *Mercury*.

Gauche

Anonyme
Pablo Picasso, Maria Picasso Lopez, Lola Ruiz Picasso et deux de ses enfants, Juanin et José, sur le toit-terrasse du domicile familial du Carrer de la Mercè, Barcelone, en 1917.

Tirage d'époque.
Épreuve gélatino-argentique, 11,2 × 6,6 cm.
Musée national Picasso-Paris.
Don Succession Picasso, 1992.
APPH6049

Droite

Anonyme
Pablo Picasso avec son fils Paulo et sa mère, Maria Picasso Lopez, dans un parc de Fontainebleau, le 11 août 1921.

Tirage d'époque.
Épreuve gélatino-argentique, 10,8 × 6,9 cm.
Musée national Picasso-Paris.
Don Succession Picasso, 1992.
APPH6077



1925

Séjour à Monte-Carlo avec Olga et Paulo pour y voir les Ballets russes. Peint *La Danse* (Tate Gallery, Londres). Installation à Juan-les-Pins. Travail actif auprès du groupe surréaliste.

1926 45 ans

Publications régulières des œuvres de Picasso dans la revue *Cahiers d'Art* de Christian Zervos. Série d'assemblages des *Guitares* et *L'atelier de la modiste* (Centre Pompidou, Musée national d'art moderne, Paris).

1927

Rencontre avec Marie-Thérèse Walter à Paris qui devient son modèle. Gravures illustrant *Le Chef-d'œuvre inconnu* de Balzac.

1928

Travail artistique avec Julio González. Séjour à Dinard avec Olga et Paulo. Picasso fréquente secrètement Marie-Thérèse. Apparition du thème du minotaure et premières sculptures en fer.

1929

Dégradation de la relation avec Olga. Séjour à Dinard avec Marie-Thérèse.

1930

Achat du château de Boisgeloup (Eure). Illustration des *Métamorphoses* d'Ovide pour l'éditeur Albert Skira. *L'Acrobate* (Paris, Musée national Picasso-Paris, MP120).

1931 50 ans

Installation d'un atelier de sculpture dans le château de Boisgeloup. Ensemble de gravures : *Suite Vollard*.

1932

Première rétrospective de l'œuvre de Picasso à Paris à la galerie Georges Petit. Publication du premier volume du catalogue raisonné de son œuvre, 1895-1906, par Christian Zervos.

1933

Été à Cannes au Majestic puis à Barcelone au Ritz avec Olga et Paulo. Publication des mémoires de Fernande Olivier, *Picasso et ses amis*.



Gauche

Louis Roosen
Portrait de Paulo Picasso
en costume de toréro, en
[1927-28].

Tirage non daté.
Épreuve gélatino-
argentique, 17 × 11 cm.
Musée national Picasso-Paris.
Don Succession Picasso, 1992.
APPH6705
Droits réservés.

Droite

Anonyme
Marie-Thérèse Walter avec
sa fille Maya au parc.

Tirage non daté.
Épreuve gélatino-
argentique, 13 × 7,7 cm.
Musée national Picasso-Paris.
Don Succession Picasso, 1992.
APPH4603

1934

Découverte des peintures romanes du Musée d'art catalan de Barcelone. Apparition des thèmes politiques dans ses œuvres. *La Femme au feuillage* (Paris, Musée national Picasso-Paris, MP314).

Cette année marque son dernier voyage en Espagne.

1935

Interruption de la peinture, période d'écriture, notamment des poèmes. Séparation avec Olga, sans divorcer. Naissance de Maya, fille de Marie-Thérèse. Rencontre avec Dora Maar.

1936 55 ans

Amitié avec Paul Eluard. Nomination à la tête du musée du Prado à Madrid. Liaison avec Dora Maar. Début de la guerre civile espagnole.

Picasso abandonne Boisgeloup, promis à Olga, dont il est séparé.

Marie-Thérèse et Maya s'installent de manière permanente jusqu'en 1939 dans l'atelier en pleine nature au Tremblay-sur-Mauldre (Yvelines).

1937

Nouvel atelier, 7 rue des Grands-Augustins. Travail rapide et intense sur *Guernica* (Museo Nacional Centro de Arte Reina Sofía, Madrid), photographié par Dora Maar, pour le Pavillon espagnol de l'Exposition internationale des arts et techniques à Paris.

1938

Scission des surréalistes pour des raisons politiques.

1939

Mort de sa mère. Exposition de *Guernica* (Museo Nacional Centro de Arte Reina Sofía, Madrid) aux États-Unis à l'occasion de l'exposition *Picasso: 40 years of his art* au Museum of Modern Art à New York. Début de la Seconde Guerre mondiale.

1940

Installation dans l'atelier rue des Grands-Augustins pendant toute l'Occupation.

1941 60 ans

Écrit *Le désir attrapé par la queue*, pièce en six actes illustrée.

1942

Attaqué dans un article de Vlamincq dans *Comœdia* : soutien de jeunes peintres et d'intellectuels résistants envers Picasso. *Tête de taureau* (Paris, Musée national Picasso-Paris, MP1996-214).

1943

Dégradation de la relation avec Dora Maar. Rencontre avec la jeune peintre Françoise Gilot. *L'Homme au mouton* (Paris, Musée national Picasso-Paris, MP331).

1944

Adhésion au parti communiste. Grande rétrospective au Salon d'Automne : violentes réactions contre son œuvre et son engagement politique. Président du comité directeur du Front national des arts, pour étudier le cas des artistes compromis dans la collaboration.

1945

Séjour à Antibes avec Dora Maar avant de retourner à Paris auprès de Françoise Gilot. Fin de la Seconde Guerre mondiale. *Le Charnier* (MoMA, New York). Picasso achète une maison à Ménerbes (Vaucluse) pour Dora Maar.

1946 65 ans

Rupture progressive avec Dora Maar. Picasso s'installe dans un atelier provisoire au château Grimaldi à Antibes. Exposition *Art et Résistance* au Musée national d'art moderne et grande exposition au Museum of Modern Art à New York.

1947

Don de dix toiles importantes au Musée national d'art moderne. Naissance de Claude. Importante activité de céramiste à Vallauris.

1948

Tournage du film *Visite à Picasso* par Paul Haesaerts. Picasso s'installe à la villa La Galloise, à Vallauris (Alpes-Maritimes). Biennale de Venise : première exposition en Italie. Participation au Congrès des intellectuels pour la paix à Wrocław avec Paul Éluard, visite de Cracovie et d'Auschwitz avec Pierre Daix.

1949

La Colombe est choisie par Aragon comme affiche du Congrès de la paix de Paris. Naissance de Paloma. Achat des ateliers du Fournas pour agrandir la maison de Vallauris.

1950

Participation à la deuxième Conférence de la paix en Grande-Bretagne. Prix Lénine pour la paix. Série de grandes sculptures avec des objets de rebuts : *La chèvre* (Paris, Musée national Picasso-Paris, MP339). Début de la guerre de Corée.

1951 *70 ans*

Séjour à Paris et à Vallauris avec Françoise Gilot. Grande rétrospective au Japon. *Massacre en Corée* (Paris, Musée national Picasso-Paris, MP203).

1952

Décoration d'une chapelle désaffectée de Vallauris : *Temple de la Paix*. Rencontre avec Jacqueline Roque.

1953

Exposition *Le Cubisme 1907-1914* au Musée national d'art moderne. Prise de distances avec le Parti communiste français après la parution de son portrait de Staline publié à la une des *Lettres françaises*.

1954

Rencontre avec Sylvette David et nombreux portraits d'elle. Installation avec Jacqueline Roque à Paris.



Anonyme
Pablo Picasso avec son fils Claude sur la plage de [Juan-les-Pins, en 1948-49].

Tirage non daté. Épreuve gélatino-argentique, 18,8 × 13,4 cm.
Musée national Picasso-Paris. Don Succession Picasso, 1992. APPH7914



Anonyme
Paloma faisant goûter de la crème au caramel à Picasso, à La Galloise, Vallauris, en [1952-53].

Tirage non daté.
Épreuve gélatino-argentique, 17,9 × 23,7 cm.
Musée national Picasso-Paris. Don Succession Picasso, 1992. APPH8040

1955

Achat de La Californie sur les hauteurs de Cannes où il s'installe avec Jacqueline Roque. Série *Les Femmes d'Alger d'après Delacroix*.

Henri-Georges Clouzot réalise *Le Mystère de Picasso* qui remporte le prix spécial du jury à Cannes. Décès d'Olga le 11 février.

1956 75 ans

Lettre collective adressée au Parti communiste français sur la situation en Hongrie. Première rétrospective à Barcelone.

1957

Série *Les Ménines, d'après Vélasquez*. Grande rétrospective aux États-Unis.



Michel Cot
Profils de Pablo Picasso et de Maya à côté de la sculpture *Tête de femme (Dora Maar)* sur le tournage du *Mystère Picasso* d'Henri-Georges Clouzot, dans les studios de la Victorine, Nice, en juin 1955.

Tirage d'époque.

Épreuve gélatino-argentique, 39,3 × 29,6 cm.

Musée national Picasso-Paris. Don Succession Picasso, 1992. APPH2442
Droits réservés.

1958

Inauguration du panneau de l'UNESCO, *La Chute d'Icare*. Achat du château de Vauvenargues, près d'Aix-en-Provence et des sites peints par Cézanne.

1959

Inauguration du *Monument à Apollinaire* (Tête de Dora Maar) à Saint-Germain-des-Prés et du *Temple de la Paix* à Vallauris. Début de la série *Le Déjeuner sur l'herbe, d'après Manet*.

1960

Exposition à la galerie Sala Gaspar à Barcelone. *Le Buffet de Vauvenargues* (Paris, Musée national Picasso-Paris, MP214).

1961 80 ans

Mariage de Picasso avec Jacqueline Roque à Vallauris. Le couple déménage au mas Notre-Dame-de-Vie à Mougins, dans l'atelier de l'artiste, dans un cadre plus intimiste. Début des toiles peintes et découpées : *Femme aux bras écartés* (Paris, Musée national Picasso-Paris, MP1830).

1962

Deuxième Prix Lénine pour la paix.

1963

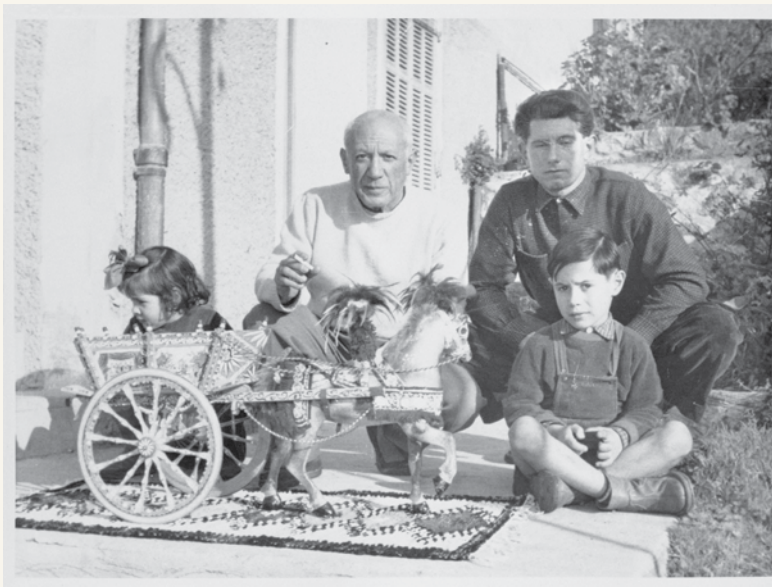
Ouverture du Musée Picasso à Barcelone, grâce au don de tableaux de Picasso par Sabartes. Début d'une coopération en gravure avec les frères Crommelynck.

1964

Publication de *Conversations avec Picasso* par Brassai. Série *Le peintre et son modèle*.

1965

Publication de *Vivre avec Picasso* de Françoise Gilot, malgré l'opposition de l'artiste. Agrandissements en béton gravé par Carl Nesjar du *Déjeuner sur l'herbe d'après Manet*.



Alfredo Quaglino
Pablo Picasso avec ses
enfants, Paulo, Claude
et Paloma devant
une petite charrette
sicilienne sur la terrasse
de La Galloise, Vallauris,
le 23 décembre 1953.
Tirage non daté. Épreuve
gélantino-argentique,
17,8 x 24 cm.
Musée national Picasso-Paris.
Don Succession Picasso, 1992.
APPH3676
Droits réservés.



David Douglas Duncan
Claude et Paloma jouant
avec leur père à la
corde à sauter devant
Baigneurs à la Garoupe
dans l'atelier de La
Californie, Cannes, en
juillet 1957.
Tirage numérique de 2013
d'après le négatif original,
50 x 60 cm.
Musée national Picasso-Paris.
Documentation du musée,
DunDav117

1966 85 ans

Inauguration de l'exposition *Hommage à Picasso* aux Grand et Petit Palais par André Malraux, ministre de la culture.

1967

Refus de la Légion d'honneur. Inauguration de la *Tête de femme* à Chicago. Le mas Notre-Dame-de-Vie à Mougins devient son unique lieu de création.

1968

Mort de Jaime Sabartès, ami et secrétaire particulier de l'artiste : en hommage, don exceptionnel de l'ensemble de la série des *Ménines* et d'un portrait de Sabartès par Picasso au Musée Picasso de Barcelone.

1969

Rédaction et illustration d'une « fantaisie littéraire » : *El Entierro del Conde de Orgaz*. *Le Baiser* (Paris, Musée national Picasso-Paris, MP220).

1970

Don au Musée Picasso de Barcelone des œuvres des débuts. Exposition des œuvres récentes au Palais des papes à Avignon. *La Famille* (Paris, Musée national Picasso-Paris).

1971 90 ans

Don de la première construction en métal au MoMA, *Guitare*. Don de 57 dessins au Musée Réattu d'Arles. Grande exposition au Louvre pour le 90e anniversaire de Picasso.

1972

Travail à Mougins. Grande exposition des œuvres de la collection au MoMA. *Le jeune peintre* (Paris, Musée national Picasso-Paris, MP228).

1973

Décès au mas Notre-Dame-de-Vie à Mougins le 8 avril. Inhumé dans le jardin de Vauvenargues. Grande exposition posthume Pablo Picasso 1970-1972 au Palais des papes à Avignon. Donation de la collection personnelle de Picasso à l'État.



David Douglas Duncan
Jacqueline Roque auprès de Pablo Picasso au téléphone
après la nouvelle de leur mariage dans les journaux, à La
Californie, Cannes, le 12 mars 1961.
Tirage numérique de 2013 d'après le négatif original,
60 × 50 cm.

Musée national Picasso-Paris. Documentation du musée, DunDav143

Votre soutien nous fait avancer



Faites une donation. Rejoignez les Amis du Musée.

Le Musée Sursock est un musée d'art à but non lucratif, avec
une mission publique, ouvert à tous gratuitement.

Nous comptons sur votre générosité pour que cela continue.

Les brochures sont disponibles à la réception.

Musée Sursock
Rue de l'Archevêché Grec Orthodoxe
Achrafieh, Beyrouth, Liban
www.sursock.museum